

Paxtone

2025년

(주)팍스톤인베스트먼트의 현황

주식회사 팍스톤인베스트먼트

이 공시자료는 “여신전문금융업감독규정” 제23조(경영공시) 및 “여신전문금융업 통일
경영공시” 기준에 따라 작성되었습니다.

I. 일반현황

1. 회사현황

회사명	한글	(주)팍스톤인베스트먼트	대표자	정인영
	영문	Paxtone Investment Co., Ltd.		
본점소재지(주소)		서울시 강남구 테헤란로 7길 22, 2관 10층 1012호		
수권자본금		102억원	납입자본금	102억원
회사설립일		2025년 3월 17일	상장일	-
영위업무		「여신전문금융업법」상 신기술사업금융전문회사(2025.07.29 등록)		

2. 경영방침

1) 경영이념(기업이념)

- 유망 신기술기업에 대한 선제적 투자와 체계적 성장 지원을 통해 기업가치 제고와 지속 가능한 혁신 창업 생태계를 구축

2) 경영방침(경영목표)

- 건전한 재무상태 유지·관리를 통하여 사회와 국가 경쟁력에 도움이 되는 회사 발굴 및 가치 창출을 지원함으로써 기업가치와 투자성과 극대화
- 이해관계자(투자기업, 출자자, 주주 및 임직원) 이익의 균형과 극대화 경영

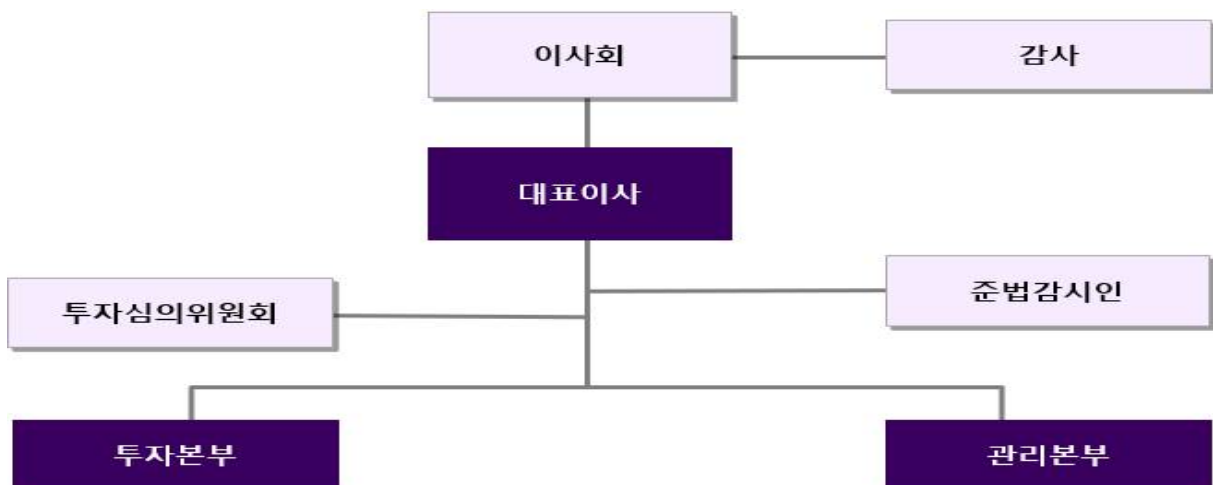
3) 경영자세(경영기본자세)

- 법·규정 준수와 건전한 윤리 의식 기반의 준법 및 윤리 경영
- 원칙과 투명성에 기반한 책임 있는 투자를 통해 장기적 파트너십 구축

3. 연혁·추이

일자	내용	비고
2025.03.17	설립등기(자본금 102억원)	-
2025.07.29	신기술사업금융전문회사 등록	금융감독원

4. 조직도



5. 인원

(단위 : 7명)

구분		임원		일반직원					사무직 등	합계	직원 외 인원	총계
		상근	비상근	1급	2급	3급	4급	5·6급				
국내		1	3	1	1	0	0	1	0	7	0	7
해외	지점	-	-	-	-	-	-	-	-	-	-	-
	현지법인	-	-	-	-	-	-	-	-	-	-	-
	사무소	-	-	-	-	-	-	-	-	-	-	-
	소계	-	-	-	-	-	-	-	-	-	-	-
합계		1	3	1	1	0	0	1	0	7	0	7

6. 임원현황

성명	직위	출생 연월	담당 업무	주요 경력	최초 선임일	최근 선임일	임기 만료일	상근 여부
정인영	대표 이사	82.04.29	경영 총괄	<ul style="list-style-type: none"> • Line Man Corp. Pte. Ltd. • 라인플러스 • GoldmanSachs-HongKong • 골드만삭스증권서울지점 	25.03.17	25.03.17	28.03.17	상근
박정문	기타 비상무 이사	51.03.08	이사 회	<ul style="list-style-type: none"> • 팍스톤매니지먼트 회장 • 한일이화부회장 • 광진포레시아사장 • 기아자동차부사장 • 현대모비스이사 	25.03.17	25.03.17	28.03.17	비상 근
박준찬	기타 비상무 이사	82.05.07	이사 회	<ul style="list-style-type: none"> • 팍스톤매니지먼트 대표이사 • SCPE상무 • SC제일은행부장 • 하나금융투자 • 골드만삭스증권서울지점 • KPMG삼정회계법인 	25.03.17	25.03.17	28.03.17	비상 근
연승우	감사	78.04.03	감사	<ul style="list-style-type: none"> • 라온회계법인 대표 • 천지회계법인 • KPMG삼정회계법인 	25.03.17	25.03.17	28.03.17	비상 근

7. 영업점 현황

영업점명	소재지	전화번호
본점	서울시 강남구 테헤란로 7길 22, 2관 10층 1012호	02-2135-4547

8. 대주주

(단위: 억원, %)

주주명	금액	지분율
(주)팍스톤매니지먼트	102	100%
계	102	100%

9. 타법인 주식보유 현황

(단위 : 억원, %)

금융회사					비금융회사				
업체명	업종	출자액	지분율	출자평가액	업체명	업종	출자액	지분율	출자평가액
-	-	-	-	-	-	-	-	-	-

10. 배당

(단위 : 원, %)

구분	당해 연도	직전연도
배당율	-	-
주당 배당액	-	-
주당 당기순이익	-	-
배당성향	-	-

II. 경영실적

1. 취급업무별 영업실적(연간 취급액기준)

(단위 : 억원, %)

업종별			당해 연도		직전연도	
			금액	구성비	금액	구성비
카드	신용판매	일시불	-	-	-	-
		할부	-	-	-	-
	현금대출	단기카드대출(현금서비스)	-	-	-	-
		장기카드대출(카드론)	-	-	-	-
	계		-	-	-	-
리스	금융		-	-	-	-
	운용		-	-	-	-
	계		-	-	-	-
할부금융			-	-	-	-
신기술 금융 투자·융자	회사분	투자	-	-	-	-
		대출금	-	-	-	-
	조합분	투자	-	-	-	-
		대출금	-	-	-	-
	계		-	-	-	-
콜론			-	-	-	-
할인어음			-	-	-	-
팩토링			-	-	-	-
대여금			-	-	-	-
기타			-	-	-	-
합계			-	-	-	-

2. 부문별 영업실적

- 1) 카드이용 현황 (연간 취급액기준) : 해당사항 없음
- 2) 리스현황 (연간 취급액기준) : 해당사항 없음
- 3) 할부현황 (연간 취급액기준) : 해당사항 없음
- 4) 신기술금융현황

① 투자 및 융자현황 (실행액 기준)

(단위 : 억원)

구분	당해 연도			직전연도		
	회사분	조합분	합계	회사분	조합분	합계
투자금액	-	-	-	-	-	-
신기술금융대출금	-	-	-	-	-	-
합계	-	-	-	-	-	-

② 신기술사업투자조합 결성현황

구분		당해연도	직전연도
결성	조합수	-	-
	금액	-	-
해산	조합수	-	-
	금액	-	-

③ 신기술사업투자조합의 투자재원 현황 (잔액기준)

(단위 : 억원)

구분	당해 연도		직전연도	
	참여기관수	금액	참여기관수	금액
여신금융회사	-	-	-	-
기금	-	-	-	-
기관투자	-	-	-	-
일반법인	-	-	-	-
개인	-	-	-	-
외국인	-	-	-	-
기타	-	-	-	-
합계	-	-	-	-

Ⅲ. 재무현황

1. 요약재무상태표

(단위 : 억원, %)

구분		당해 연도	구성비	직전연도	
					구성비
자산	현금 및 예치금	1	1%	-	-
	유가증권	88	88%	-	-
	대출채권	-	-	-	-
	카드자산	-	-	-	-
	할부금융자산	-	-	-	-
	리스자산	-	-	-	-
	신기술금융자산	-	-	-	-
	유형자산	-	-	-	-
	기타자산	10	10%	-	-
	자산총계	100	100%	-	-
부채	차입부채	-	-	-	-
	기타부채	0	100%	-	-
	부채총계	0	0%	-	-
자본총계		100	100%	-	-
부채 및 자본총계(총자산)		100	100%	-	-

2. 요약손익계산서

(단위 : 억원)

구분	당해 연도	직전연도
영업수익	1.1	-
영업비용	1.5	-
영업이익	-0.4	-
영업외수익	0	-
영업외비용	0	-
법인세차감전순이익	-0.4	-
법인세비용	0	-
당기순이익	-0.4	-

3. 자금조달 현황

(단위 : 억원)

구분		당해 연도	직전연도
부채계정자금조달	차입금	-	-
	회사채	-	-
	기타	-	-
기타	보유유가증권매출	-	-
	유동화자금조달	-	-
	기타	-	-
합계		-	-

4. 유가증권 투자현황

(단위: 억원)

구분		당해 연도			직전연도		
		기초장부가액 (A)	시가 (B)	평가손익 (B-A)	기초장부가액 (A)	시가 (B)	평가손익 (B-A)
원화	주식	88	88	-	-	-	-
	사채	-	-	-	-	-	-
	국공채	-	-	-	-	-	-
	지방채	-	-	-	-	-	-
	기타	-	-	-	-	-	-
외화증권		-	-	-	-	-	-

5. 대손상각 및 대손충당금 적립현황

1) 대손상각현황

(단위: 억원)

구분	당해 연도	직전연도
카드자산	-	-
할부금융자산	-	-
리스자산	-	-
신기술금융자산	-	-
여신성금융자산	-	-

2) 대손충당금 적립현황

(단위: 억원)

구분	당해 연도			직전년도		
	채권총액	적립액	비율(%)	채권총액	적립액	비율(%)
카드채권	-	-	-	-	-	-
할부금융채권	-	-	-	-	-	-
리스채권	-	-	-	-	-	-
신기술금융채권	-	-	-	-	-	-
여신성금융채권	-	-	-	-	-	-

6. 부실 및 무수익여신

1) 부실 및 무수익여신

(단위: 억원)

구분	당해 연도	직전연도	변동요인
총 여 신	-	-	-
부실여신	-	-	-
무수익여신	-	-	-

2) 부실 및 무수익여신 업체 현황

(단위: 억원)

업체명	당해 연도	직전연도	증가액	증가사유	비고
-	-	-	-	-	-

3) 신규발생 법정관리업체 현황

(단위: 억원)

업체명	법정관리개시 결정일자	연말 총여신잔액	부실여신잔액	법정관리 진행사항	비고
-	-	-	-	-	-

7. 지급보증 및 기타 현황

(단위: 억원)

구분		당해 연도	직전연도	변동사유
지급보증		-	-	-
	원화지급보증	-	-	-
	외화지급보증	-	-	-
기타		-	-	-
		-	-	-

Ⅳ. 경영지표

1. 주요경영지표 현황(개정 '22.3.31. 및 시행 '22.4.1.)

(단위 : 억원, %)

구분			당해 연도	직전연도
자본의 적정성	조정자기 자본비율	조정자기자본계	100.15	-
		조정총자산계	98.92	-
		조정자기자본비율	101.24%	-
	단순자기 자본비율	납입자본금	102.0	-
		자본잉여금	0.0	-
		이익잉여금	-0.4	-
		자본조정	-1.5	-
		기타 포괄손익누계액	0.0	-
		자기자본계	100.1	-
		총자산	100.2	-
		단순자기자본비율	99.99%	-
자산의 건전성	손실위험도 가중부실 채권비율	가중부실채권 등	-	-
		총채권등	-	-
		손실위험도가중부실채권비율	-	-
	고정이하 채권비율	고 정	-	-
		회 수 의 문	-	-
		추 정 손 실	-	-
		고정이하채권계	-	-
		총채권 등	-	-
		고정이하채권비율	-	-
	연체채권비율	연체채권액	-	-
		총채권액	-	-
		연체채권비율	-	-
	대주주에 대한 신용공여비율	대주주 신용공여액	-	-
		자기자본	-	-
		대주주에 대한 신용공여비율	-	-
	대손충당금 적립비율	대손충당금 잔액	-	-
		대손충당금 최소의무적립액	-	-
		대손충당금적립비율	-	-

구분			당해 연도	직전연도
수익성	총자산 이익률	당기순이익	-0.4	-
		총자산평균	79.6	-
		총자산이익률	-0.48%	-
	자기자본 이익률	당기순이익	-0.4	-
		자기자본	100.1	-
		자기자본이익률	-0.38%	-
	총자산 경비율	총경비	1.5	-
		총자산평균	79.6	-
		총자산경비율	1.87%	-
	수지비율	연간 영업비용	1.5	-
		연간 영업수익	1.1	-
		수지비율	74.24%	-
생산성	직원1인당	영업이익	-0.4	-
		여신액	-	-

V. 리스크관리

1. 개요

1) 리스크 관리 조직 구성

- 회사의 리스크관리 조직은 이사회(리스크관리 최상위 기구), 위험관리책임자(준법감시인 겸직), 위험관리팀(리스크관리 실무)으로 구성
- 회사는 투자본부와 독립적으로 리스크관리 업무를 전담하는 위험관리책임자를 임명
- 위험관리책임자는 지배구조법이 허용하는 바에 따라 준법감시인이 위험관리책임자를 겸직
- 위험관리책임자는 회사 전반적인 리스크관리 외에도 투자본부와 같이 투자진행단계에 참여하여 투자안에 대한 리스크를 독립적으로 분석하고 판단하여 리스크 해소 방안을 강구

2) 리스크 관리 목적

- 회사는 경영상 발생 가능한 위험을 파악, 분석하여 이를 적절히 통제함으로써 예상치 못한 위험으로 인한 손실을 예방하고, 회사의 경영 건전성이 유지되도록 함

2. 리스크종류 등

1) 리스크별 관리대상

- 신용위험 : 투자자산의 취득에 투입된 자금이 완전히 회수되지 않을 위험
- 시장위험 : 투자자산의 시장가격 변동으로 인하여 회사 및 조합의 자산가치의 변동위험
- 운영위험 : 부적절한 업무프로세스, 인력, 시스템 및 외부사건으로 인하여 회사에 발생할 사무 위험, 전산위험, 법률위험 등 경영전반에 걸쳐 발생하는 비재무적 리스크

2) 리스크 관리 방안

- 위험의 파악 : 회사 경영 및 조합 운영활동과 관련하여 발생하는 각종 위험을 각 업무담당자가 파악, 분석
- 위험의 측정·평가 : 각종 위험을 측정하고 그 결과의 적정성 여부를 평가
- 위험관리위원회 심의 : 분석, 평가된 각종 위험을 위험관리위원회에서 심의하여 통제방안을 의결

3. 리스크 관련 양식

1) 신용카드사 대환대출현황 : 해당사항 없음

2) 할부금융사 가계대출현황 : 해당사항 없음

3) 자산유동화 현황 : 해당사항 없음

4) 자산별자산유동화현황 : 해당사항 없음

5) 유동성리스크 관련 현황(신설 '22.3.31. 및 시행 '22.4.1.)

- (1) 정성적 공시 : 생략 (직전회계연도 말 현재 회사채 발행 잔액이 없고, 자산총액이 1천억 원 미만인 여신전문금융회사의 경우, 본 항목 공시 생략 가능)

(2) 정량적 공시(반기별)

가. 감독규정 제16조제5항에 의한 경영실태평가 유동성 계량지표

(단위 : 억원, %)

구분			당해연도	직전연도
유동성	유동성 자산비율	원화 유동성자산	89.86	-
		원화 유동성부채	0.01	-
		원화 유동성비율	662,398%	-
	즉시가용유동성 비율	즉시가용유동성자산	89.86	-
		1개월 이내 만기도래 부채	0.01	-
		즉시가용유동성비율	662,398%	-
	단기조달비중	단기조달잔액	-	-
		총조달잔액	-	-
		단기조달비중	-	-
	발행 채권의 신용 스프레드	신용카드채권 수익률	-	-
		국고채수익률	-	-
		신용스프레드	-	-

나. 자산부채 만기구조 및 유동성 갭

(단위 : 억원)

구분			7일 이내	30일 이내	90일 이내	180일 이내	1년 이내	2년 이내	2년 초과	합계
자산 (관리 자산 기준)	원화 자산	현금과 예치금	1.2	1.2	1.2	1.2	1.2	1.2	-	1.2
		유가증권	88.4	88.4	88.4	88.4	88.4	88.4	-	88.4
		카드자산	-	-	-	-	-	-	-	-
		할부금융자산	-	-	-	-	-	-	-	-
		리스자산	-	-	-	-	-	-	-	-
		신기술금융자산	-	-	-	-	-	-	-	-
		대출채권	콜론		-	-	-	-	-	-
			할인어음		-	-	-	-	-	-
			팩토링		-	-	-	-	-	-
			대여금	가계대출금		-	-	-	-	-
				기타대출금		-	-	-	-	-
				소계		-	-	-	-	-
			기타		-	-	-	-	-	-
			소계		-	-	-	-	-	-
		기타원화자산		-	-	-	-	-	10.0	10.5
	원화자산총계		89.9	89.9	89.9	89.9	90.2	90.2	10.0	100.2
	외화자산총계		-	-	-	-	-	-	-	-
	자산총계(대차대조표상 자산)		89.9	89.9	89.9	89.9	90.2	90.2	10.0	100.2
	난외 파생상품 자산	난외 파생상품 자산		-	-	-	-	-	-	-
		원화자산		-	-	-	-	-	-	-
		외화자산		-	-	-	-	-	-	-

부채 및 자본	원화 부채 및 자본	단기차입금	일반차입금	-	-	-	-	-	-	-	-	
			어음차입금	-	-	-	-	-	-	-	-	
			관계회사차입금	-	-	-	-	-	-	-	-	
			기타	-	-	-	-	-	-	-	-	
			소계	-	-	-	-	-	-	-	-	
		콜머니			-	-	-	-	-	-	-	-
		장기차입금			-	-	-	-	-	-	-	-
		사채			-	-	-	-	-	-	-	-
		기타 원화부채			-	-	-	-	-	-	-	-
		부채 소계(원화)			-	-	-	-	-	-	-	-
		자기자본			-	-	-	-	-	100	100	
		제충당금			-	-	-	-	-	-	-	-
		원화부채 및 자본(제충당금포함)			-	-	-	-	-	100	100	
		외화 부채 및 자본			-	-	-	-	-	-	-	-
		부채 및 자본총계(대차대조표상 부채 및 자본)			-	-	-	-	-	100	100	
	자 산 유동화	난외 파생상품 부채			-	-	-	-	-	-	-	-
원화 자산			-	-	-	-	-	-	-	-		
외화 자산			-	-	-	-	-	-	-	-		
국내 ABS			-	-	-	-	-	-	-	-		
해외 ABS			-	-	-	-	-	-	-	-		
소계			-	-	-	-	-	-	-	-		
자산과 부채 및 자본의 만기불일치(원화분)			89.8	89.8	89.8	89.8	90.1	90.1	-90.1	-		
자산과 부채 및 자본의 만기불일치(원화 및 외화)			89.8	89.8	89.8	89.8	90.1	90.1	-90.1	-		

(3) 규제 위반사실(반기별)

- 가. 원화유동성부채에 대한 원화유동성자산 비율 위반사실 및 향후 준수계획 : 해당사항 없음
 나. 유동성리스크 관련 금융감독원에 제출한 개선계획이 있는 경우 동 개선계획 : 해당사항 없음

Ⅵ. 기타 경영현황

1. 내부통제

주1) 감사의 기능과 역할

감사는 내부통제제도의 적정성을 기하여 업무의 효율화, 재무제표의 신뢰도 제고, 투자관련 제반 리스크의 최소화 및 회사의 경영합리화에 기여함을 목적으로 다음의 업무를 수행

- 내부감사 계획의 수립, 집행, 결과평가, 사후조치 및 개선방안 제시
- 회사의 전반적인 내부통제시스템에 대한 평가 및 개선방안 제시
- 기타 감독기관 지시, 이사회가 필요하다고 인정하는 사항에 대한 감사

주2) 감사부서 감사방침 및 감사빈도 (정기, 특별, 상시 감사)

- 감사는 이사회 및 경영진으로부터 독립된 위치에서 직무를 수행하여야 하며, 경영진은 감사가 감사업무를 원활하게 수행할 수 있도록 적극적으로 협조하여야 함
- 감사는 감사를 실시함에 있어서 일상감사, 정기감사, 특별감사의 방법으로 구분하여 실시
- 감사가 필요하다고 인정하는 경우, 대표이사/준법감시인의 요청이 있는 경우, 감독기관의 지시가 있는 경우 등 감사의 재량에 따라 비정기적으로 실시

주3) 내부통제 전담조직 및 관리체계

구분	관리체계
이사회	- 내부통제체제의 구축 및 운영에 관한 기준 확립
대표이사	- 내부통제체제의 구축 및 운영에 필요한 제반사항 수행·지원 및 적절한 내부통제 정책 수립
준법감시인 및 위험관리책임자	- 이사회 및 대표이사의 지휘를 받아 그 업무를 수행하며, 대표이사와 감사(위원회)에 아무런 제한없이 보고 - 회사의 내부통제체제 및 기준의 적정성에 대한 정기적 점검 및 문제점 발견시 개선 및 개정 요구
임직원	- 담당하고 있는 업무를 수행함에 있어서 관련 법령 및 내규를 잘 숙지하여 충실히 준수하고, 자신의 직무와 관련한 내부통제에 대한 1차적인 책임을 이행

주4) 준법감시인의 역할 및 기능

- 업무전반에 대한 접근 및 임직원에게 관련 자료 및 정보 제출 요구
- 임직원에게 윤리, 준법 교육 실시 및 교육현황 관리
- 내부통제기준 준수여부 등에 대한 정기 또는 수시 점검
- 내부통제기준 준수 관련 문제점 및 미비사항에 대해 경영진 또는 관련부서에 시정 요구
- 위법사항 등(법령 또는 정관에 위반하거나 현저하게 부당한 사항에 한한다)에 대한 업무정지 요구
- 필요시 이사회 등 모든 업무회의 참여 및 적법성 등에 대한 의견 진술
- 자금세탁방지업무의 준수여부에 대한 확인 및 점검
- 기타 이사회가 필요하다고 인정하는 사항

2. 기관경고 및 임원문책 현황 : 해당사항 없음

VII. 재무제표

별첨의 감사보고서 참고

VIII. 기타

1. 민원현황 : 해당사항 없음

2. 분쟁 중 소제기 현황 : 해당사항 없음

3. 주요 용어 해설

용어	내용(용어해설 및 주요산식)	비고
자본적정성 지표		
- 조정자기자본비율	조정자기자본 / 조정총자산 X 100	
- 단순자기자본비율	자기자본 / 총자산 X 100	
건전성 지표		
- 손실위험도가중부실채권비율	가중부실채권등 / 총채권 X 100	
- 고정이하채권비율	고정이하분류채권등 / 총채권 X 100	
- 연체채권비율	연체채권 / 총채권등 X 100	
- 대주주에대한신용공여비율	대주주에대한신용공여액 X 100	
- 대손충당금적립비율	대손충당금잔액 / 대손충당요적립액 X 100	
수익성지표		
- 총자산이익율	당기순이익 / 총자산(평잔) X 100	
- 총자산경비율	총경비 / 총자산(평잔) X 100	
- 수지비율	영업비용 / 영업수익 X 100	
유동성지표		
- 유동성자산비율	유동성자산 / 유동상부채 X 100	
- 업무용유형자산비율	업무용유형자산 / 자기자본 X 100	